

FUNDACIÓ SALUT ALTA



Seu social: Badalona

Àmbit geogràfic: local

Forma jurídica: fundació

- 20 persones treballadores
- 2 persones treballadores pertanyents a col·lectius en risc d'exclusió social
- 50 persones voluntàries
- 23 persones sòcies
- 949 persones ateses en serveis a la infància i la joventut
- 80 persones ateses en serveis d'atenció a les dones

www.fundaciosalutalta.org

Breu història de l'organització

La Fundació Privada La Salut Alta és una fundació privada sense ànim de lucre ubicada al barri La Salut de Badalona, nascuda el 2004 de la comunitat cristiana de Jesuïtes del barri amb la finalitat d'ajudar en el desenvolupament integral de la població del barri, oferint especial atenció als menors i a les persones més necessitades i vulnerables, mitjançant l'educació.

Des dels seus inicis la Fundació vol ser una entitat generadora d'espais d'igualtat, participació, creixement i transformació per als infants, adolescents, joves i famílies del barri, referent a Badalona pel seu estil de treball de qualitat, sostenible, comunitari i en xarxa.

Els valors que mouen l'organització són la justícia social, la llibertat, la transparència, la professionalitat i la solidaritat.

Missió

Acollir els i les menors i llurs famílies en situació de vulnerabilitat i risc d'exclusió social, i acompanyar-los en els seus processos socioeducatius perquè, en un entorn plural, arribin a ser membres actius de canvi vers una societat més cohesionada i més justa.

Descripció de l'activitat

La Fundació Salut Alta s'organitza en dues grans àrees: la socioeducativa i la comunitària (més la de gestió i sensibilització i incidència).

En l'Àrea Socioeducativa trobem tres projectes: Centre Obert de primària, Centre Obert de secundària i Aprenijoc. També engloba les activitats d'estiu i l'atenció a les famílies.

De l'Àrea Comunitària pegen el conjunt d'accions socioeducatives englobades en el marc de les escoles i instituts de l'entorn així com en la dinamització d'espais comunitaris com places i diferents espais públics.

Actualment, estem realitzant diferents tallers de gestió emocional amb primària i secundària, espais amb famílies (com el que presentem a continuació), acompanyament a claustrs, dinamització d'espais públics celebrant diferents festivitats (Sant Jordi, Castanyada, etc.).

DESCRIPCIÓ DE L'EXPERIÈNCIA**APROPEM LES FAMÍLIES A L'AULA****Breu descripció**

La Fundació Salut Alta s'estructura a través de 4 àrees de treball: 3 d'àmbit extern, amb projectes i accions adreçades a la ciutadania, i 1 d'àmbit intern que funciona com a motor per desenvolupar les activitats de les altres àrees.

Les dues grans àrees d'intervenció són l'Àrea Socioeducativa i la Comunitària. En l'Àrea Socioeducativa trobem tres projectes: Centre Obert de primària, Centre Obert de secundària i Apreni-joc. També engloba les activitats d'estiu i l'atenció a les famílies. De l'Àrea Comunitària pegen el conjunt d'accions socioeducatives englobades en el marc de les escoles i instituts de l'entorn així com en la dinamització d'espais comunitaris com places i diferents espais públics.

Actualment, estem realitzant diferents tallers de gestió emocional i bon tracte amb primària i secundària, espais amb famílies (com el que presentem a continuació), acompanyament a claudres, dinamització d'espais públics celebrant diferents festivitats (Sant Jordi, Castanyada, Carnestoltes, etc.), entre d'altres.

Les altres dues àrees restants incorporen la Comunicació i Incidència, per sensibilitzar i difondre l'activitat socioeducativa de l'entitat i l'Àrea de Gestió.

Aportació de valor de la iniciativa

Es tracta d'un projecte cocreat amb els centres educatius, innovador a l'entorn per la participació activa i estable, amb l'objectiu de crear un model comú de protecció de la infància i sostenible en el temps, amb el suport de la tècnica d'educació de l'Ajuntament de Badalona.

En la metodologia participativa de l'entitat, els infants, adolescents i famílies són sempre el centre del procés. Sovint, aquests infants no poden comptar amb el guiatge dels seus pares i mares quan es troben en situacions que dificulten l'atenció als seus fills i filles, més enllà de cobrir les seves necessitats més bàsiques. L'alumnat gaudeix en veure que els pares i mares s'apropen a l'aula i formen part del seu procés d'aprenentatge, cosa que no sempre és present en les famílies per aquestes dificultats. L'assistència de les famílies ha estat estable i puntual al llarg del curs.

L'escalabilitat del projecte és infinita en altres entorns en conflicte amb una població similar al barri de la Salut Alta.

Necessitats identificades

El projecte té un interès social alt per raó dels alts indicadors de desigualtat del barri on es du a terme motivats per la seva geografia i la seva demografia. Un d'aquests indicadors és el baix nivell educatiu de les persones adultes: 33,7% de la població del barri major de 15 anys no tenen estudis primaris i 36% només tenen primària completa. Aquest factor influeix directament en la relació que les famílies tenen amb l'escola, que acostuma a ser un espai en el qual no s'hi senten còmodes i on des de fa uns quants anys ens arriba la demanda d'actuar de manera socioeducativa per fer de l'escola un espai agradable i a partir d'aquí poder sumar-hi forces en l'educació dels infants de l'entorn.

Des de la Fundació Salut Alta entenem que l'escola és un dels punts clau des dels quals s'ha de promoure el bon tracte al barri i és per això que destinem tres professionals per abordar aquest projecte, juntament amb altres de caràcter emocional amb l'alumnat, que es coordinen directament amb les direccions, les TIS i les tutores dels diferents grups, per tal de ser el més flexible si adequar-nos al màxim a les necessitats de cada centre.

Principals objectius assolits

L'objectiu general de l'Àrea Comunitària de la Salut Alta es resumeix en crear un barri més protector, digne i educatiu per a infants, adolescents i llurs famílies. Arran d'aquestes activitats als centres educatius es treballen valors com el respecte, l'equitat, la igualtat d'oportunitats i s'acompanya en la gestió emocional de les vivències del dia a dia tant a infants com a les famílies, creiem que treballem en la línia d'assoliment d'aquest objectiu.

També vetllem per establir espais de relació, reflexió i col·laboració amb entitats, espais, xarxes i recursos de l'entorn més proper, fet que assolim en les coordinacions i espais de cocreació amb les diferents escoles.

Quant al projecte específic d'apropar les famílies a l'aula, ens plantejarem els següents objectius:

- Potenciar el vincle de les famílies a l'escola, sentint-la pròpia i com un espai segur i de confiança.
- Fer partícips les famílies dels processos d'aprenentatge acadèmic dels seus fills i filles
- Oferir l'oportunitat de compartir coneixements i habilitats entre pares/mares i fills/illes.

Amb el projecte executat creiem que hem assolit amb èxit aquests objectius plantejats a l'inici del curs i plantejarem, com a aspectes de millora, augmentar la participació de més famílies i potenciar la seva autonomia i participació en espais únicament d'adults pel bé de l'escola (pot ser la creació de l'AFA).



Principals resultats obtinguts

En el context en el qual ens trobem, el barri de la Salut Alta de Badalona, moltes de les famílies es veuen incapaces de donar suport acadèmic als seus fills i filles i aquestes no veuen els pares i mares com un element de suport en l'àmbit acadèmic. A nivell qualitatiu hem pogut comprovar com compartint espai a l'escola i dins de l'aula els infants valoren els seus pares i mares com no ho havien fet abans: sí que formen part del seu procés acadèmic i reconeixen la seva validesa.

A nivell quantitatiu, i en comparació amb cursos passats, valorem de manera molt gratificant l'assistència de les famílies a les activitats, i ja no tant pel nombre de participants (el 55% de les famílies han participat en les activitats) sinó per la regularitat en l'assistència i implicació en la participació.

Abast de l'experiència

Es tracta d'un model innovador per a la protecció i promoció del bon tracte entre els infants i famílies del barri de la Salut Alta. Les escoles han demanat ampliar l'abast d'aquest format i l'hem pogut reproduir en més d'un centre. Actualment, el projecte s'està realitzant en 3 centres educatius i 5 més tenen la voluntat de sumar-s'hi de cara al curs vinent.

Amb aquest format d'acció socioeducativa hem arribat de manera regular i compromesa a 184 famílies, algunes d'elles es tracta de mares de diferents orígens que no entenen ni parlen la llengua i que en un altre format s'haguessin perdut participar. 509 alumnes han pogut gaudir d'aquest espai compartit amb les seves famílies i les dels seus companys i companyes.

Comptem amb el suport de la tècnica d'educació de l'Ajuntament de Badalona amb la qui ens hem reunit per transmetre la voluntat de potenciar al màxim aquest model d'acompanyament de famílies i dotar-lo de recursos econòmics.

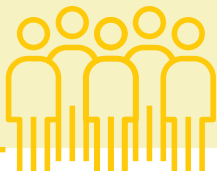
Persones implicades en l'experiència

Treballadores: 3

Membres equips directius: 1

Ateses: 693

Voluntàries: 1



Principals factors clau d'èxit

- Protagonisme als infants i famílies: en ser activitats dinamitzades dins de l'aula i en el marc de l'horari lectiu, els infants se senten còmodes a l'hora de participar de les activitats i les famílies es contagien d'aquesta normalitat, assumint també l'espai escolar com un espai de seguretat i confort.
- Confiança en les famílies: el fet de preparar prèviament amb les famílies el què es durà a terme a l'aula i que tinguin el seu espai per expressar què n'opinen al respecte, com viuen les

dificultats del dia a dia amb els seus fills i filles, compartir pors o inquietuds amb altres pares i mares els fa sentir valorats i escoltats, fet clau per potenciar el benestar en el centre.

- Paper de l'equip docent: els tutors i tutores han acollit molt positivament aquest projecte i la nostra presència a l'aula els ajuda a tenir una visió global de l'infant més enllà de la seva individualitat, i a l'estar dinamitzat per algú aliè a l'aula, ha pogut participar-hi de manera vivencial i sense la pressió de la preparació i dinamització.
- Confiança per part dels centres educatius: motivació a continuar treballant en xarxa per promoure un model de protecció i bon tracte a l'entorn.

Dificultats i reptes superats en el desenvolupament de la iniciativa

- Excés d'hores de formació del professorat que, a vegades, pot generar rebuig a assumir més càrrega, per això és important que aquest projecte sigui dinamitzat per una persona aliena a l'aula tot i que és imprescindible que el tutor/a hi participi activament per conèixer més el seu grup en el vessant familiar.
- Bloqueig emocional i rebuig a segons quines dinàmiques o reflexions per part de les famílies. Hem hagut de lidiar amb la confrontació d'algunes famílies davant afirmacions de la dinamitzadora en aspectes relacionats amb la lgtbifòbia, el masclisme, el racisme, etc. Hem hagut de redirigir algunes sessions evitant comentaris o actituds que no respectaven la diferència, vetllant sempre per un discurs en favor del respecte a la diversitat.
- Conflictos violents en l'espai compartit a l'aula. S'han donat casos de faltes de respecte entre alumnes, fins i tot agressions físiques davant el grup de famílies i s'ha hagut de reconduir la situació fent incís en la política de bon tracte i no-violència per la qual vetllem tota la comunitat educativa.
- Barrera idiomàtica. Tot i que aquest format de treball amb famílies a l'aula permet donar una oportunitat d'apropar les famílies al centre independentment del coneixement de la llengua que es tingui, sí que és un fet limitador, però que amb activitats més manuals o empoderant els fills a agafar un rol de "docent" s'ha pogut resoldre.

Elements innovadors que aporta l'experiència

- Projecte cocreat amb les escoles del barri i amb suport d'Educació de l'Ajuntament de Badalona.
- Model pioner d'acció socioeducativa i comunitària comú, sostenible en el temps i amb resultats quantitius i qualitatius satisfactoris.
- Es dona protagonisme a les famílies, introduint-les de manera activa en el procés d'aprenentatge acadèmic dels seus fills i filles.
- Des de la pròpia aula. Amabilitzar la imatge hostil o distant que algunes famílies poden tenir de l'escola.
- Potencia la relació entre les famílies i les tutores en un ambient distès i amable.

Principals factors que permeten la transferència i replicabilitat

Es tracta d'un model replicable a altres centres de l'entorn o altres entorns amb característiques similars pels següents factors:

- Necessitats comunes. En el cas que l'escola detecti la necessitat d'apropar les famílies al centre, una bona manera per començar pot ser la d'entrar a l'aula. L'experiència ens diu que en un format de monogràfic o escola de famílies no és tan atractiu, d'entrada, com el fet de poder compartir temps i espai amb els fills i filles.
- Barrera idiomàtica. Quan l'idioma esdevé un problema dificultant la comunicació i la transmissió d'informació, una bona manera de fer partícips aquestes famílies és donant-les un rol actiu en l'activitat com pot ser el d'ajudar al seu fill o filla a fer quelcom o a jugar amb ell o ella.
- Metodologia. Partint d'una metodologia de cocreació entre l'escola i el projecte, amb unes bases genèriques establertes però la flexibilitat de donar resposta a les necessitats concretes de cada centre.
- Flexibilitat. Cal tenir en compte la individualitat i les característiques pròpies de cada centre i ser flexibles i curoses amb nosaltres mateixes que si un primer pla d'acció no funciona, podem intentar-ne un altre i, juntament amb l'escola i les tutores, provar fins que donem amb la clau, sense caure en frustració ni en rigideses.