

FUNDACIÓ PRIVADA INTEGRAMENET



Seu social: Santa Coloma de Gramenet

Àmbit geogràfic: local

Forma jurídica: fundació

- 7 persones treballadores
- 2 persones treballadores pertanyents a col·lectius en risc d'exclusió social
- 24 persones voluntàries
- 210 persones ateses en serveis a la gent gran
- 210 persones ateses en serveis d'atenció a la dependència i la discapacitat
- 1.013 persones ateses en serveis a altres col·lectius en situació d'exclusió social

www.integramenet.org/

Breu història de l'organització

La Fundació Privada Integramenet va néixer el 2001 com a iniciativa d'un grup de voluntariat de Santa Coloma de Gramenet. Ho va fer amb finalitat pastoral i cívica, per fer front a l'acolliment de persones migrants, nouvingudes als barris del Raval, Santa Rosa i Safarejos. El 2001, es va professionalitzar i el 2017, i es va renovar, per respondre a les noves necessitats de l'entorn.

La Fundació escolta, identifica situacions de conflictivitat latent i demandes i necessitats socials. Proporciona un servei d'acollida, la porta d'entrada a l'entitat. Ofereix formació sociolaboral personalitzada, independentment de la situació administrativa de la persona, també del Servei d'Ocupació (mitjançant el programa Incorpora, de Fundació la Caixa). Ofereix cursos d'atenció socio sanitària per a serveis d'atenció domiciliària. L'entitat és Punt Òmia de Santa Coloma de Gramenet, proporciona formació TIC, i ofereix cursos de llengües.

Missió

Lluitar contra la pobresa, la vulnerabilitat i l'exclusió social a partir de la dignitat humana de qualsevol ciutadà, per afavorir una comunitat més cohesionada i justa, principalment als barris del Raval, Santa Rosa i Safarejos, de Santa Coloma de Gramenet, però amb un abast més ampli que inclou el Barcelonès Nord.

La Fundació escolta, identifica i atén demandes socials, des de la proximitat activa, amb les persones del territori, i procura donar resposta de manera integral.

Descripció de l'activitat

La Fundació Privada Integramenet acull, orienta i treballa per a la inclusió de persones en situació de risc d'exclusió social. Entenem la inclusió com la interrelació de tots els àmbits de la diversitat (gènere, edat, origen cultural, creences, classe social, territori...) i l'intercanvi de coneixements i experiències entre les persones. L'entitat lluita per garantir la participació plena i equitativa de totes les persones a la societat, sense importar l'origen ètnic, gènere, orientació sexual, discapacitat, edat, religió o qualsevol altra característica personal. Es vetlla per eliminar les barreres i discriminacions existents i promoure la igualtat de drets i oportunitats per a tothom, el que es tradueix en el seu accés a serveis bàsics com educació, salut, ocupació, entre altres.

Fundació Integramenet promou la valoració de la diversitat i el respecte per les diferències individuals, reconeixent que cada persona té les seves pròpies forces i contribucions per aportar a la societat.

Per aconseguir-ho, promovem pràctiques que fomenten la igualtat, la justícia social i el respecte pels drets humans. I també sensibilitzem la societat sobre la importància de la inclusió.

DESCRIPCIÓ DE L'EXPERIÈNCIA**INTEGRAJOB: "CONNECTEM TALENT I NECESSITATS COMUNITÀRIES"****Breu descripció**

Aquest itinerari formatiu es basa en un model d'ocupabilitat per competències. Això permet una millor adequació a les feines. S'ofereix acompanyament a persones en risc d'exclusió social amb l'objectiu d'assolir un lloc de feina d'acord amb un pla d'inserció sociolaboral individualitzat.

Oferim acompanyament i formació a persones, majoritàriament dones migrades, l'objectiu de les quals és trobar un lloc de feina com a via d'inclusió a la comunitat. Ho duem a terme mitjançant un pla que comprèn una formació teòrica i pràctica.

Continguts:

Mòdul bàsic I. Formació sobre mercat i drets laborals i els processos de regularització administrativa: característiques, perfil de la persona treballadora, drets laborals (nòmina, salari, jornada, etc.), regularització administrativa, protecció internacional.

Mòdul bàsic II. En aquesta classe es parla del sistema educatiu, les possibilitats de formació, l'objectiu laboral, i els recursos del territori, entre ells les entitats de proximitat.

Competències transversals. Aquesta càpsula se centra en definir un conjunt de capacitats, coneixements i actituds que són rellevants i aplicables en diferents àmbits de la vida personal, acadèmica i professional. Presenta una part teòrica i una part pràctica, amb dinàmiques de grup.

Feminisme. La classe de feminisme presenta conceptes essencials per entendre la importància de la igualtat i la perspectiva de gènere. Aporta eines per detectar situacions d'abús i desigualtat i com fer front a les situacions derivades d'aquestes discriminacions; també proporciona un espai segur de debat, consulta i compartició d'opinions.

Comunicació. Sessió sobre comunicació efectiva i correcció lingüística, amb eines per facilitar el procés de transmetre informació de manera clara i precisa, de manera que el missatge sigui correctament interpretat i aconseguixi l'objectiu desitjat, sobretot a nivell laboral.

Currículum. Classe bàsica amb eines per elaborar el seu CV.

Aportació de valor de la iniciativa

El nostre itinerari formatiu ofereix orientació i assessorament personalitzat a les persones migrades, ajudant-les a identificar les seves habilitats, interessos i objectius laborals. Això les permet tenir una visió de la seva trajectòria professional i les opcions disponibles al territori.

El pla proporciona oportunitats de formació i capacitació en habilitats tècniques i transversals, com la recerca de feina, la millora de les habilitats comunicatives, la gestió del temps o l'adaptació a l'entorn laboral. Això reforça les competències de les persones i augmenta la seva ocupabilitat.

La inserció sociolaboral implica superar barreres personals i socials. IntegraJob proporciona suport emocional i social, oferint espais de contenció, motivació i desenvolupament d'habilitats socials.

Finalment, el nostre itinerari no es limita a la cerca de feina, sinó que implica un seguiment i acompanyament que permet avaluar el progrés de les persones, detectar possibles dificultats.

Necessitats identificades

Un pla d'inserció laboral és una resposta efectiva als alts nivells de migració amb necessitat de feina a Santa Coloma de Gramenet. És essencial proporcionar a les persones migrades informació clara i precisa sobre el mercat laboral local, les oportunitats d'ocupació, les regulacions i els requisits legals per treballar en el territori. A més, s'han de proporcionar serveis d'orientació laboral per ajudar-les a identificar els seus interessos i habilitats professionals.

L'itinerari de formació i capacitació està adaptat a les necessitats de les persones migrades. Inclou formació professional en sector amb demanda de treballadores, el Servei d'Atenció Domiciliària, i capacitació en habilitats transversals com la comunicació, la resolució de problemes o la gestió del temps.

Reconeixem les competències. Moltes persones migrades poden tenir experiència laboral o formació prèvia en els seus països d'origen que no és reconeguda en el nou territori. Fundació Integramenet és Punt d'Informació i Orientació de l'Agència Pública de Formació i Qualificació Professionals de Catalunya: un punt d'informació i orientació del servei d'Acreditació de competències professionals.

Incidim en la creació de xarxes de suport social. Afavorim una comunitat més cohesionada i justa atenem situacions de conflictitat latent i/o demandes socials. Ho fem des de la proximitat activa amb les persones del territori.

Principals objectius assolits

- Hem facilitat la inclusió de les persones migrades a la societat del país d'acollida, ajudant-los a entendre la cultura local, els valors, les normes socials i les institucions.
- Hem afavorit l'accés a l'ocupació remunerada i digna, proporcionant-los informació sobre el mercat laboral local, ajudant les persones ateses a elaborar currículums, a preparar-se per a entrevistes de feina i a accedir a oportunitats laborals.
- Hem millorat l'ocupabilitat a través de les nostres formacions i capacitacions laborals.
- Hem proporcionat suport emocional durant el procés d'inserció, ja que moltes de les persones ateses experimenten estrès i ansietat. Facilitem els espais de compartició d'experiències i diàleg.
- Hem ofert suport i recursos en casos d'emergència, i altres serveis essencials per a la seva qualitat de vida.
- Hem promogut la igualtat d'oportunitats. Treballem per eliminar la discriminació i promoure la igualtat per a les persones ateses, lluitant contra els prejudicis i els estereotips, i promocionant la diversitat i la inclusió en tots els àmbits de la societat.
- Fomentem l'autonomia i l'empoderament de les persones ateses perquè puguin prendre decisions informades sobre la seva vida i el seu futur, i participar activament en la presa de decisions comunitàries i en altres esferes de la vida social.

Principals resultats obtinguts

Durant l'any 2022, hem portat a terme 14 itineraris formatius IntegraJob (114 càpsules, 303 hores de formació, 259 persones participants).

A nivell qualitatiu:

- La immersió a l'itinerari ha suposat una presa de contacte de les persones nouvingudes amb el territori i el mercat laboral, des de diferents aspectes:
- A nivell sociolaboral, ha permès a les persones participants conèixer el mercat i els drets laborals i processos de regulació administrativa.
- Han après com funciona el sistema educatiu, les possibilitats de formació, i els recursos del territori.
- Han definit capacitats, coneixements i actituds que són rellevants i aplicables en diferents àmbits de la vida personal, acadèmica i professional.
- Han pres consciència de la importància de la igualtat de gènere, tot detectant situacions d'abús i desigualtat i aprenent com fer front a les situacions derivades d'aquestes discriminacions.
- Han trobat un espai segur de debat, consulta i compartició d'opinions.
- Han millorat les seves capacitats comunicatives.
- Han après a elaborar el currículum professional i a construir la marca personal.
- Han après aspectes relacionats amb les condicions de treball, els drets i les obligacions.

- Han après a preparar l'entrevista de feina.
- S'han familiaritzat amb eines TIC que faciliten el procés de cerca de feina.

Abast de l'experiència

L'activitat de la Fundació Integramenet, i concretament, de l'itinerari IntegraJob, se centra en atendre població procedent de quatre municipis del Barcelonès Nord: Santa Coloma de Gramenet, Barcelona, Badalona i Sant Adrià del Besòs, territoris amb alt impacte del fet migratori.

Santa Coloma és el centre neuràlgic de la nostra activitat. La població està marcada per les migracions: el 27% de la població és estrangera, amb perfils poc qualificats, i gran pes d'economia submergida.

Persones implicades en l'experiència

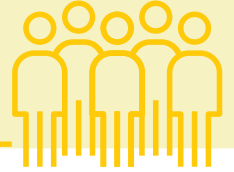
Treballadores: 5

Membres equips directius: 1

Ateses: 259

Voluntàries: 6

Altres: 1 (alumnes en pràctiques)



Principals factors clau d'èxit

- Millora social de l'entorn. Formem quasi 300 persones. Un col·lectiu destinatari que obté coneixements adients segons el seu nivell personal d'aprenentatge.
- Capacitat de personalització del servei segons competències i necessitats de cada usuària.
- Combinació de tasques teòriques i pràctiques, encaminades a assolir objectius concrets.
- Temàtica adient, encaminada a facilitar la incorporació al mercat laboral i orientació sobre la cultura local, els drets i les responsabilitats, i els recursos disponibles.
- Continguts transversals, dinàmiques de grup i activitats per millorar competències no només tècniques.
- Suport en accés als serveis bàsics.
- Suport per desenvolupar una autoconfiança i un sentiment d'empoderament, a través de capacitació laboral i en habilitats socials.
- Creació d'espais segurs perquè les persones ateses comparteixin les seves experiències i aprenguin els uns dels altres.
- Professionalització dels docents.
- Espais adaptats i sistemes informàtics adients.
- Material online i físic disponible.
- Anàlisi continua de processos per millorar.

Dificultats i reptes superats en el desenvolupament de la iniciativa

Hi ha una gran variabilitat en els nivells de coneixement i habilitats. Algunes persones poden ser principiants, mentre que altres poden tenir més experiència o coneixements avançats. Atendre les necessitats de totes les persones participants pot ser desafiador, ja que cal assegurar-se que la formació sigui prou accessible per als principiants sense avorrir els més avançats.

Limitacions de temps. El temps disponible per atendre personalment cada participant és limitat. Això pot fer difícil proporcionar una atenció individualitzada a cada persona i respondre totes les seves preguntes o inquietuds. Hem gestionat el temps per assegurar-nos que cobrim els continguts principals i que donem suport a tantes persones com ens és possible en el temps disponible.

Dificultat per a la participació activa. És complicat fomentar la participació activa de totes les persones usuàries. Algunes poden sentir-se cohibides per compartir les seves opinions o fer preguntes en un entorn amb gent desconeguda. Per això hem creat un entorn inclusiu per fomentar la participació mitjançant dinàmiques de grup, activitats interactives i l'oportunitat de treballar en parelles o grups més petits.

Adaptació a les necessitats individuals. Cada participant pot tenir necessitats i preferències d'aprenentatge diferents. Algunes persones poden aprendre millor a través de la lectura, altres a través de la pràctica, i altres a través de l'explicació verbal. Trobar un equilibri entre diferents mètodes d'ensenyament

Elements innovadors que aporta l'experiència

- Adaptació de la formació a les necessitats i característiques específiques de les persones ateses, tenint en compte el seu nivell educatiu, habilitats prèvies i experiència cultural.
- Enfocament inclusiu i respectuós, que valora la diversitat i fomenta la participació activa de les persones participants en el seu propi procés de formació.
- Utilització de materials d'aprenentatge diversos i adaptats, per fomentar la participació activa.
- Activitats interactives que faciliten sessions de preguntes i respostes.
- Suport addicional fora de l'aula de formació per atendre les necessitats individuals.
- Eines tecnològiques adaptades.
- Aprenentatge en acompanyament.
- Dinàmiques de grup per analitzar debilitats, amenaces, fortaleces i oportunitats.
- Activitats de coneixement de l'entorn i lleure.

Principals factors que permeten la transferència i replicabilitat

La replicabilitat d'aquest itinerari sociolaboral depèn en gran manera de la flexibilitat, adaptabilitat i enfocament participatiu que s'apliqui en el seu disseny i implementació. És important tenir en compte les necessitats específiques de la població migrant en cada context i adaptar el curs en conseqüència. Com?

Desenvolupant el curs a una aula que pot ser adaptada segons les necessitats i recursos de cada context. Això permet una major flexibilitat per ajustar el curs a les característiques específiques de les persones migrants i les demandes laborals locals.

Adaptabilitat cultural. Dissenyant el curs de manera que pugui ser adaptat per a diferents cultures i contextos. Tenim en compte les diferències culturals i els valors laborals específics de cada país de procedència i incorporem exemples i situacions rellevants per al seu context específic.

Documentació clara. Elaborant una documentació completa i detallada del curs que inclou els objectius, el contingut, les metodologies d'ensenyament i els materials necessaris. Podem proporcionar guies clares pas a pas per facilitar la implementació per part d'altres formadors o institucions.

Capacitació de formadors. Proporcionant una capacitació als formadors que implementaran el curs. Això els permetrà comprendre l'enfocament i els objectius del curs, així com adquirir les habilitats necessàries per adaptar-lo i facilitar-lo de manera efectiva.

Avaluació i millora contínua. Establint un sistema d'avaluació contínua per recopilar valoracions de les persones participants i formadores. Utilitzant aquesta retroalimentació per identificar àrees de millora i realitzar ajustos necessaris al curs. La retroalimentació també pot ajudar.