

FUNDACIÓ EVEHO



Seu social: Sabadell

Àmbit geogràfic: autonòmic

Forma jurídica: fundació

- 152 persones treballadores
- 4 persones treballadores pertanyents a col·lectius en risc d'exclusió social
- 8 persones voluntàries
- 348 persones ateses en serveis a la infància i la joventut
- 6 persones ateses en serveis a altres col·lectius en situació d'exclusió social
- 52 persones ateses en serveis a altres col·lectius

www.eveho.eu

Breu història de l'organització

La Fundació Eveho és una entitat d'iniciativa social i neix després d'anys d'intervenció comunitària amb joves en situació de vulnerabilitat i/o d'exclusió. Com a tal, es constitueix l'any 2002 per tal de concretar en una sola institució el desenvolupament d'un seguit de projectes que donin resposta a les necessitats del col·lectiu marc d'intervenció de la fundació: l'atenció a la Infància, adolescència i joves en risc d'exclusió social. A partir d'aquí la creació de totes aquelles plataformes d'Inserció sociolaboral adreçades a joves en exclusió o en risc de ser-ho; tal com queda recollit en els seus estatuts. Tot i que la seva experiència té un recorregut de més de 25 anys amb altres tipus de plataformes (esplais, associacions, etc.).

Missió

Intervenció educativa integral adreçada a la infància, adolescència i joventut en situació d'exclusió social o en risc d'estar-ne. Entenem l'educació com a eina generadora de canvis positius i millora en les persones ateses, partint d'un model participatiu, interdisciplinari i d'atenció a la diversitat.

Atenció individualitzada on la figura educativa és la part referencial; des de la formació de les capacitats adients i hàbits necessaris en el desenvolupament personal dels nostres nois/es; per tal que esdevinguin persones socialment competents i ciutadans i ciutadanes de ple dret amb igualtat d'oportunitats.

Treball continu i innovador, de planificació estratègica, on es generen els serveis, projectes i/o iniciatives adreçades a cobrir les necessitats del col·lectiu que atenem generant noves oportunitats per tal que puguin arribar a la seva autonomia.

Treballar per ser una entitat referencial autonòmic en el disseny i gestió de propostes innovadores d'atenció i residencials.

Descripció de l'activitat

- Centres Residencials d'Atenció Educativa entre els 0 i els 18 anys (CRAE).
- Llars: pisos d'autonomia per a adolescents entre els 16 i 18 anys.
- Residències de Joves i Programes d'inserció laboral per a joves entre els 18 i 21 anys (PIL).
- Pisos assistits per a joves (PAJ).
- T-Feina: Dispositiu d'inserció que ofereix orientació i capacitació sociolaboral a persones que es troben en risc d'exclusió social.
- IMEX: Projecte que pretén consolidar un Model Estatal de Referència de Desinstitucionalització per a persones joves extutelades des d'un vessant preventiva a la institucionalització i una segona de trànsit segur en la vida adulta.

- ITOS: Projecte d'atenció integral per a persones que es dediquen a la recollida de ferralla, per a sobreviure, a la ciutat de Sabadell.
- KA2: Pretén promoure l'emprenedoria de persones joves amb menys oportunitats de la UE.
- BucoliCAT: Repoblació i dinamització socioeconòmica de la Catalunya buidada.
- TRFO: Contractació de joves en el marc del Programa de Treball i Formació del Servei d'Ocupació de Catalunya (SOC).
- Next Diversitat i Empresa: potenciar la perspectiva de la diversitat a l'empresa.
- I Empreses d'Inserció: DIKAlA i Generamés

DESCRIPCIÓ DE L'EXPERIÈNCIA

ITO (ITINERARIS D'OPORTUNITATS). DE LA FERRALLA AL SOSTRE

Breu descripció

El programa ITO va sorgir com a iniciativa del patronat de la Fundació Eveho, el qual va identificar la necessitat en un grup de joves d'entre 23 i 30 anys que es troben en una situació de marginalitat crònica, que els deixa als marges de la societat per falta de documentació i de treball.

ITOs és l'acció i la intervenció amb persones joves que participen de la recollida de ferralla a la ciutat de Sabadell. Individus que representen la cerca d'oportunitats en un marc social marcat per la frontera burocràtica, social i la precarietat del mercat, esdevenint un col·lectiu vulnerable en què la seva inclusió social queda reduïda a les relacions de compravenda que s'estableixen, allunyant-se de les xarxes comunitàries i creant un cercle tancat en l'assentament de destí, vivint en el límit de l'exclusió social.

Aquest pretén donar resposta a una situació que al llarg dels darrers anys ha anat emergint i perpetuant-se en diferents punts del territori, generant situació de conflicte, però sobretot de vulnerabilitat per a un col·lectiu que sovint ja presenta dificultats per preveure un itinerari personal i social endreçat i amb unes perspectives de futur segures i inclusives en termes de participació social ciutadana.

Així doncs, el projecte pretén oferir una resposta residencial, acompanyament socioeducatiu i estratègies d'inserció sociolaboral a persones immigrades joves que es troben en una situació de marginalitat crònica que treballen en la recollida de ferralla per sobreviure, en la majoria dels casos perquè no tenen documentació reglada que els permet treballar en el mercat laboral ordinari. El projecte es planteja des d'una perspectiva integradora, de treball des de i amb l'individu mitjançant l'abordatge de mancances i eleccions que catalitzen la pròpia integració, amb la participació i

col·laboració activa amb els diferents agents comunitaris i locals. La creació de sinergies entre joves-professionals-comunitat és imprescindible per a l'abordatge del sensellarisme.

Aportació de valor de la iniciativa

El fet de no disposar de documentació ubica en els marges de la societat a diferents persones que han de sobreviure i mantenir uns ingressos que els permeti sortejar el dia a dia i sobreviure per cobrir les necessitats més bàsiques. Des de la situació de carrer i malvivint en espais que podem considerar de difícil habitabilitat, inicien el dia per la recollida de ferralla que els permeti vendre-la o intercanviar-la per altres béns.

Poder dotar-los d'itineraris endreçats, regulats i segurs que els permetin continuar treballant en el seu procés de vida és una de les premisses bàsiques perquè assoleixin la ruptura amb la situació de carrer i alhora que regularitzin la seva situació personal i administrativa.

Necessitats identificades

Aquest projecte respon a l'obertura de serveis de l'entitat i a la diversificació de col·lectius. Sent la Fundació Eveho una entitat amb experimentada trajectòria d'atenció socioeducativa a joves vulnerables, amplia la visió oferint el seu servei a l'atenció de les necessitats d'un grup de joves del municipi de Sabadell en col·laboració amb els Serveis Socials del territori.

Des d'ambdues parts es detecta la necessària intervenció i abordatge de problemàtiques de carrer amb persones que sobreviuen dedicant-se al mercat informal, que sovint són joves, però que queden fora de les cobertures assistencials per manca de documentació i/o constància associada també a la necessitat de cercar-se alternatives de forma individual i independent.

Crear un servei per a persones que es troben treballant a la ferralla en situació de sensellarisme crea un precedent per la recuperació des de l'acceptació de les decisions individuals, oferint alternatives i possibilitats perquè puguin connectar amb l'entorn i la comunitat des de la igualtat de drets i oportunitats, ja que ja coneixen el territori però trobant-se exclosos dels diferents sistemes de protecció.

Principals objectius assolits

La consolidació de diferents itineraris d'autonomia i emancipació de persones que es trobaven en situació de sensellarisme.

A més a més de la resposta comuna a les diferents persones ateses, amb cadascuna d'elles hem pogut assolir el següent:

- Establiment d'una relació de confiança i disposar d'un entorn segur on desenvolupar-se plenament.
- Potenciació les habilitats personals per exercitar la plena autonomia
- Accés a un habitatge segur, responsable i en un ambient de participació Àmbit residencial



- Ser i aconseguir un entorn normalitzat que ha permès conèixer altres realitats i contextos
- Regularitzar la situació administrativa de les persones ateses.
- Dotar a cada persona beneficiària de coneixements útils per al seu desenvolupament.
- Reduir els efectes de la situació de carrer i la desconfiança vers les institucions.
- Vincular a les persones ateses a programes de formació lingüístics, instrumentals i professionalitzades
- Propiciar i acompanyar-los en la seva inserció laboral al mercat regulat i formal.
- Rutinitzar els hàbits de vida saludables.
- Reforçar les actituds i pràctiques no sexistes amb perspectiva de gènere i orientades al desenvolupament de relacions no discriminatòries.

Principals resultats obtinguts

- Núm. de persones derivades: 8
- Núm. de persones ateses: 8
- Núm. de formacions realitzades i tipologia, i si són internes o externes: 7
- Núm. de persones que han estat a l'habitatge protegit: 5
- Núm. de persones vinculades a serveis de salut: 6
- Núm. de persones vinculades a un servei d'inserció laboral: 7
- Núm. de reunions internes de seguiment del programa amb una periodicitat mensual amb l'equip interdisciplinari de l'entitat: 1 quinzenal.
- Núm. de coordinacions amb l'Ajuntament de Sabadell: 1 bimensual
- Núm. de persones inserides al mercat laboral i tipologia de contracte: 4 contractes d'inserció
- Núm. de persones que han millorat el seu capital competencial (competències bàsiques, transversal i tècniques): 5
- Núm. de persones que han generat relacions amb la comunitat: 5
- Núm. de persones que han mantingut i/o ampliat la seva xarxa comunitària i social: 5
- Núm. de persones que no depenen dels Serveis Socials: 5
- Grau de satisfacció dels usuaris del servei (en escala de 0 a 10): 10
- Grau de satisfacció del personal intern respecte al projecte (en escala de 0 a 10): 10

Abast de l'experiència

Posar en marxa aquesta iniciativa ha permès donar resposta a diferents persones que integren el col·lectiu en tant que han vist una alternativa de sortida del carrer real, basada en l'escolta activa i en l'estudi de la situació personal. Des de la Fundació Eveho, tenim clar que les persones són les principals protagonistes dels seus itineraris i que sovint la dificultat rau en factors socials que dificulten el seu accés a béns i serveis.

No atenem el sensellarisme com a element individual sinó com a una dinàmica complexa que requereix temps, observació, adaptabilitat i solucions individuals. Aquest projecte ha pogut atendre no únicament persones derivades des de serveis socials sinó des d'altres entitats locals que han vist una oportunitat en els Itineraris d'Oportunitats. Disposar d'un ampli ventall de possibilitats a nivell intern, ens ha permès vincular a les persones ateses a programes propis propiciant unes relacions diverses i centrades en les potencialitats de cadascú.

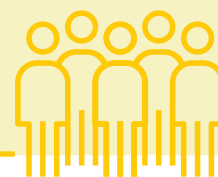
Persones implicades en l'experiència

Treballadores: 3

Membres equips directius: 1

Ateses: 6

Voluntàries: 8



Principals factors clau d'èxit

- Treball en xarxa i amb projecció comunitària.
- Compromís amb el territori i els nous reptes de sostenibilitat.
- Habitatge com a necessitat bàsica.
- Inserció sociolaboral adaptada i capacitadora.
- Flexibilitat de l'atenció cap a les persones.
- Adaptabilitat als canvis de necessitats en les situacions de les persones ateses.
- Motivació al canvi com a prioritat en la intervenció.
- Participació activa de les persones ateses.
- Procés participatiu i individualitzat.
- Tracte comunicatiu i basat en la interculturalitat.
- Intervenció multidisciplinària.

Dificultats i reptes superats en el desenvolupament de la iniciativa

Les dificultats i reptes més destacables tenen a veure amb el procés de regularització administratiu de les persones ateses, que ha obstaculitzat el seu procés de connexió amb el mercat laboral formal. Malgrat això, de tots els entrebancs hem estat capaces de trobar una oportunitat i aquest fet ens ha permès capacitar a les persones ateses en les competències requerides, tècniques, bàsiques i instrumentals que han afavorit que la seva inserció es realitzés de forma ordinària i adaptada a les capacitats individuals.

A més a més, el fet de disposar d'un habitatge ha permès poder dur a terme una observació i diagnòstic que han resultat en el disseny i implementació d'activitats vinculades al trencament d'estereotips i rols de gènere que tenien des de diferents visions assumides. Un repte, que a hores d'ara encara continuem treballant per aconseguir incorporar la transversalitat de gènere en totes les nostres intervencions i espais de relació.

Elements innovadors que aporta l'experiència

- Enfocament sostenible i participació comunitària. Els hem involucrat en la comunitat fent-los protagonistes i subjectes actius. Un exemple és la responsabilitat assumida en el projecte Recooperem, que combat el malbaratament alimentari recollint els excedents de menjar d'escoles per entregar-los a famílies ateses per serveis socials de la ciutat de Sabadell. Ha estat un èxit i una evidència de sostenibilitat a llarg termini.
- Capacitació i educació. Des de l'inici hem donat especial importància a proporcionar capacitació i habilitats en àrees de sostenibilitat i medi ambient per tal de poder oferir oportunitats en un mercat cada vegada més demandat i amb moltes oportunitats. En paral·lel com la seguretat laboral, la gestió de residus i la reparació d'electrònics, per a millorar l'ocupabilitat i les oportunitats de les persones ateses.
- Empoderament econòmic. Ens hem centrat també a proporcionar a les persones ateses eines i recursos per a donar continuïtat o iniciar els seus propis itineraris, la qual cosa els ha donat un major control i estabilitat per poder dedicar-se a la capacitació per a la incorporació laboral.
- Habitatge sostenible. Els hem dotat d'un habitatge que respon a les seves necessitats. Del qual els participants han col·laborat en l'organització i decoració. És un habitatge cedit per l'Ajuntament de Sabadell i per l'Agència Catalana de l'Habitatge, vol donar resposta a les necessitats de persones i famílies en situació de vulnerabilitat social. I forma part del Projecte Europeu Houseful, que pretén aconseguir una gestió circular i l'ús eficient dels recursos.

Principals factors que permeten la transferència i replicabilitat

1. Enfocament en la inclusió social. Ens centrem a proporcionar oportunitats per a la inclusió social i laboral de les persones en situació de sense llar que depenen de la recollida de ferralla com a font d'ingressos. La finalitat és millorar la qualitat de vida d'aquestes persones inclouent-les en el sistema.
2. Reciclatge creatiu. Aquests projectes no sols s'enfoquen en la recollida de ferralla com a activitat principal, sinó que també fomenten la creativitat en el reciclatge d'aquests materials per a crear productes innovadors. Això els brinda a les persones en situació de sense llar noves habilitats i coneixements i ens permet partir d'una base de treball ja assumida.
3. Aliances estratègiques. Aquest fet, amb els diferents agents, empreses i actors ens ha permès garantir la sostenibilitat a llarg termini de la iniciativa i poder donar diferents alternatives de participació i inserció a les persones ateses.
4. Participació comunitària. Aquest projecte també ha implicat la participació activa de la comunitat, fomentant la responsabilitat i la cura del medi ambient de manera col·laborativa. La participació de la comunitat és un factor clau per a l'èxit a llarg termini del projecte.

Hem de tenir en compte que l'economia submergida i/o informal és habitual als diferents punts del territori i no parlar-ne ni abordar-la, la invisibilitza. Així, poder executar el projecte ITO afavoreix a reconèixer a les persones que es troben en la corda fluixa de la societat, però que interactuen en els seus marges amb l'objectiu de sobreviure. És en aquest punt en què la implementació es compromet amb el rescat i la recuperació de totes les persones ateses.