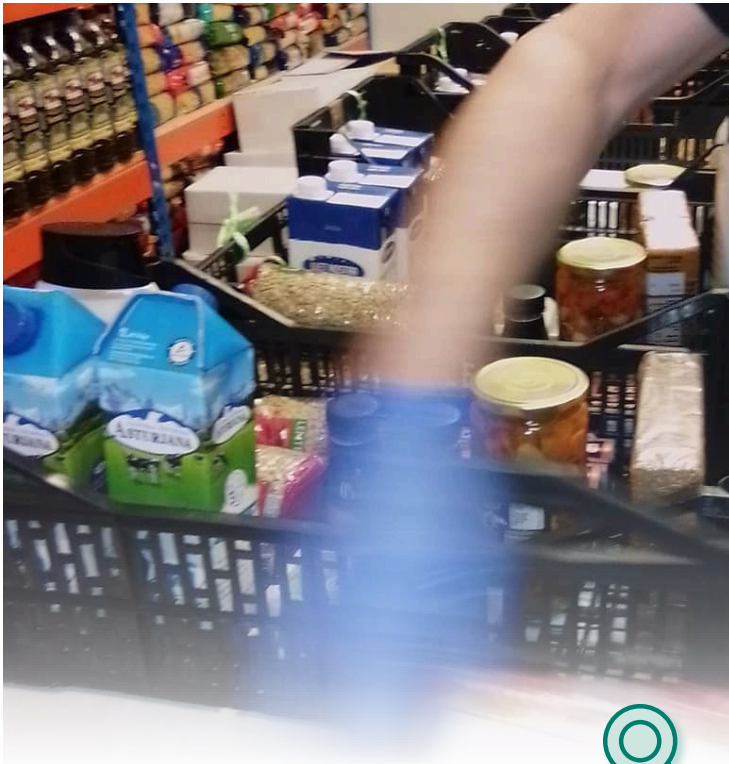


## COORDINADORA D'ENTITATS DEL POBLE SEC



**Seu social:** Barcelona

**Àmbit geogràfic:** local

**Forma jurídica:** associació sense ànim de lucre

**15 persones treballadores**

**5 persones treballadores pertanyents a col·lectius en risc d'exclusió social**

**100 persones voluntàries**

**108 persones sòcies**

### Persones ateses

- 125 a serveis a la infància i la joventut
- 90 a serveis a la gent gran
- 38 a serveis a persones dependents o amb discapacitat
- 20 a serveis a persones amb problemàtica de salut mental
- 2 a serveis específics vinculats a l'àmbit penitenciari
- 300 a serveis a d'altres col·lectius en situació d'exclusió social
- 300 a usuàries a altres col·lectius. (Famílies en risc d'exclusió social vinculades a altres entitats del barri)

[www.poblesec.org](http://www.poblesec.org)

### Breu història de l'organització

El 28 de febrer de 1989 es reunien onze persones en representació de les entitats Esbart Terra i Dansa, Coral Infantil Xemenieia Amunt, Talleres Experimentales de Arte y Expresión "Mas Media" para el Estudio y Fomento de la Expresión y las Artes Plásticas, NINE, Associació Juvenil Esplai del Sortidor i Associació Fènix de Mares Pro-Rehabilitació de Presos Toxicòmans. Naixia la Coordinadora d'Entitats del Poble Sec. La Coordinadora.

De l'autogestió inicial, a la cogestió d'equipaments municipals, la Pista Poliesportiva Les Tres Xemenieies i el Centre Cívic El Sortidor. Dels cursos i cursets, als programes comunitaris amb voluntat de permanència en el temps, Espai de la Infància, Pla d'Acollida Poble-sec per a Tothom, Acompanyament a la Gent Gran, Baixem al Carrer, i el Pla de Desenvolupament Comunitari (fins a maig de 2018). A partir de l'1 de juny (2018) La Junta Directiva i l'Equip Tècnic redefeixen el programa Compartim Poble-sec, el qual esdevé el nou marc de treball comunitari impulsat per la Coordinadora.

L'any 2017 van començar a treballar temes d'ocupabilitat, joves i entitats del barri i l'any 2020 han posat en marxa el programa Gresol Cultural.

I el barri, sempre el barri com a punt de referència: representació institucional i treball en xarxa, suport a les associacions i entitats.

### Missió

- Fomentar i defensar la vida associativa i la participació ciutadana.
- Contribuir al redreçament de la consciència col·lectiva en un sentit popular, català i democràtic.
- Col·laborar en la millora de les condicions de vida quotidiana en els seus diversos aspectes: social, urbà, esportiu i altres.
- Defensar el dret de totes les persones i col·lectivitats a l'accés a la cultura.
- Promocionar tota classe d'activitats de caràcter general i d'interès col·lectiu per als veïns i veïnes del barri, així com treballs de recerca i publicacions que divulguin el seu coneixement, el folklore i altres aspectes relacionats en els apartats anteriors.
- Afavorir la inclusió social de col·lectius en risc i afavorir la convivència i la participació.

L'any 2020 es van veure obligats a constatar l'excepcionalitat de la situació que ha condicionat tota l'activitat.

### Descripció activitat

1. Mantenir i expandir la política d'enfortiment de la xarxa associativa del Poble-sec.
2. Afavorir la incorporació de noves associacions i entitats a la Coordinadora
3. Donar suport als esdeveniments de cultura popular i tradicional i d'origen divers.
4. La celebració de la Mostra d'Entitats del Poble-sec, degana a Barcelona.

5. La Celebració del Sopar d'Entitats, que és un espai de trobada de totes les associacions i entitats membres de la Coordinadora.
6. Organitzar l'onzena (2020) i la dotzena (2021) edició del Premi Poble-sec.
7. Recuperar la Festa Major del Poble-sec.
8. Mantenir i ampliar els serveis que la Coordinadora ofereix a les associacions i entitats adherides.
9. Enfortir les relacions existents amb les altres organitzacions territorials del Districte de Sants-Montjuïc i amb les que són d'àmbit ciutat.
10. Donar suport a totes les associacions i entitats adherides en la realització dels seus actes.
11. La Junta Directiva continuarà treballant per renovar-se, amb el doble objectiu de rejuvenir-se i feminitzar-se.
12. Renovar el compromís amb el Codi Ètic de les Associacions de Barcelona.
13. Mantenir una política de transparència en la gestió econòmica.

## DESCRIPCIÓ DE L'EXPERIÈNCIA

### **Xarxa d'Entitats Socials 2021: Resposta comunitària a l'emergència social produïda per la crisi de la COVID-19**

#### Breu descripció

El projecte presenta el treball en xarxa d'entitats, en col·laboració amb el veïnat i els serveis socials i de salut, per tal de donar suport a les persones afectades per la crisi social de la COVID-19.

La resposta social i comunitària s'ha articulada de manera ràpida i organitzada a les necessitats del veïnat en situació de vulnerabilitat. El projecte incorpora accions diverses tals com:

- Creació d'una taula d'entitats socials al barri, motor de les accions que se'n deriven. En ella s'hi apleguen entitats i col·lectius diversos però preocupats per les necessitats del barri; des de l'Associació de comerciants, les Parròquies, Càrites o la mateixa Coordinadora d'entitats del Poble-sec.
- Recerca, recollida, emmagatzematge i distribució d'aliments i altres productes de primera necessitat: productes d'higiene personal, de neteja de la llar i material escolar, que inclouen al veïnat, entitats, parròquies i comerços a través de punts de recollida fixos i campanyes de recapte puntuals.
- Recerca constant i distribució de donacions directes d'empreses, banc d'aliments.
- Recapte de diners per adquirir productes i serveis necessaris i prioritaris de manera que es puguin repartir en diferents moments de l'any i segons la necessitat.
- Pla de treball personalitzat per cada persona usuària per potenciar la seva igualtat d'oportunitats i la seva autonomia, més enllà de la cobertura de necessitats bàsiques.

- Accions diverses d'atenció directa en situacions d'urgència.
- Difusió i sensibilització del projecte de manera virtual i presencial.
- Coordinació/avaluació continuada mensual del grup motor, i trimestral amb la participació dels serveis socials i de salut de barri, districte i/o ciutat.

#### Aportació de valor de la iniciativa

Amb l'esclat de la pandèmia el març del 2020 el barri va patir una sacsejada important no només a nivell sanitari sinó també social. Al Poble-sec, com a barri tradicionalment obrer i d'acollida, hi ha un elevat percentatge de veïns i veïnes que ja partien de situacions complicades abans de la COVID-19 i que avui dia s'han vist precaritzades.

És en aquest sentit que, el valor del projecte que aquí es presenta té diverses cares:

En primer lloc, el reforç de l'esperit comunitari de barri, del suport popular i de les entitats com a un dels eixos de l'acció i de la participació social. Tot seguit, destacar l'atenció, l'acompanyament i la cura del veïnatge que es troba en un moment d'elevat risc social. Aquesta intervenció es produeix acord al Pla de treball individual i a la resposta d'emergència de les diferents entitats, que coordinades, han establert o estableixen una estratègia afí.

#### Principals objectius assolits

A continuació s'exposen l'entramat d'objectius plantejats i que, de mica en mica, s'han anat assolint:

O.G: Reduir i acompanyar les situacions de vulnerabilitat dels veïns i les veïnes del Poble-sec amb situacions socioeconòmiques molt precàries sobrevingudes i/o agreujades per la crisi de la COVID-19.

O.E. 1: Garantir la cobertura de les necessitats bàsiques d'alimentació i higiene del veïnat vulnerable

O.E. 2: Garantir l'accés a eines digitals i material escolar als infants i adolescents en situació de risc

O.E. 3: Incrementar la col·laboració i la coordinació entre les entitats, agents i grups socials del territori, així com comerços i empreses.

O.E. 4: Reduir al màxim el temps a la llista d'espera a través de mesures personalitzades per a situacions d'emergència

O.E. 5.: Aportar noves mesures dignificadores, complementàries al repartiment de lots d'aliments i productes, i que permetin major autonomia i presa de decisions per part dels usuaris/es

O.E. 6.: Aconseguir la implicació trimestral en el seguiment i en la coordinació, per part dels serveis socials i de salut i institucions.

#### Principals resultats obtinguts

Pel que fa a la resposta donada al veïnat en situació de vulnerabilitat, es resumeix en les següents xifres, aportades per Bona Voluntat en Acció (BVA), que és l'entitat que en última instància rep i acull als usuaris/es, distribueix les donacions i també hi fa un pla de treball personalitzat, per promocionar la seva autonomia:

- Campanya barri (Coordinadora d'Entitats Poble-sec, donacions d'aliments i productes bàsics del veïnat a punts de recollida de les Parròquies i Castellers);

- Des de març 2020 a desembre 2020 - 16.710,24 kg d'aliments i productes bàsics donats a BVA;
- Campanya recollida solidària del barri 27 i 28 novembre 2020 - 732,41 kg d'aliments i productes bàsics donats a BVA;
- 18/12/2020 - 2.793,30 kg d'aliments i productes donats a BVA (alimentació primera infància, bolquers, compreses).

Pel que fa a material escolar, fruit de la Campanya de recollida de material escolar i en col·laboració amb la Xarxa de Suport Mutu, es van repartir 362 lots (un lot per persona), en dos repartiments, un al juny i l'altre l'octubre de 2020.

### Abast de l'experiència

- S'ha creat i s'ha consolidat, fet que suposa que les entitats socials compten d'un nou espai de treball comunitari i que té com a objectiu exprés l'acompanyament, en molts aspectes, a les persones del barri en risc d'exclusió.
- El treball en xarxa ha suposat un benefici clar a les persones vinculades a Serveis Socials i a les entitats d'acció social, ja que han vist reforçades les estructures vigents d'atenció.

Val la pena subratllar la rapidesa i la voluntat d'execució de tot plegat i de com les entitats i les persones vinculades han demostrat capacitat d'innovació i originalitat en les propostes realitzades:

- Recollida solidària de la mà del petit comerç al barri.
- Sant Jordi amb Llibres que alimenten; on els aliments eren intercanviats per llibres.

### Persones implicades en l'experiència:

**Treballadores:** 15

**Membres equips directius:** 15

**Sòcies:** 108

**Ateses:** 1575

**Voluntàries:** 75

**Altres:** 30 (persones usuàries dels programes comunitaris que han participat com a voluntàries)



### Principals factors clau d'èxit

- Treball en xarxa
- Nous espais de trobada i intercomunicació entre veïns i entitats
- Heterogeneïtat d'entitats i col·lectius que aporten, des de la diferència.
- La voluntat de les persones voluntàries vinculades al barri
- Especialització dels equips professionals
- Retorn en positiu per part de les persones usuàries, que es converteixen sovint, en voluntàries
- Col·laboració del petit comerç de proximitat del barri i dels supermercats.

### Dificultats i reptes superats en el desenvolupament de la iniciativa

En primer moment, la dificultat que es va tenir va ser la de dur a terme l'acció en ple període de confinament. Tots els equips tècnics així com les juntes directives es trobaven distanciats i amb molts interrogants entorn del panorama que es dibuixava.

A poc a poc, s'anaren acotant i establint prioritats així com propostes i sinergies de col·laboració per aturar el cop en aquelles llars del barri més afectades per la situació.

Seguidament, una altra dificultat afegida fou en relació amb els recursos econòmics per dur a terme aquestes noves iniciatives. L'adequació de les activitats i les propostes "tradicionals" dels diferents programes no contemplaren, a inicis del 2020, una context com el present on la demanda entorn a les necessitats bàsiques es disparà de manera exponencial. Cal per tant, un reajustament pressupostari per dur a terme determinades propostes.

Val la pena també assenyalar com tot plegat s'ha fet sota el paraigua dels protocols per aturar la COVID-19, evitant ser espais de contagi. I com aquest fet, ha suposat també un repte per a tothom.

### Elements innovadors que aporta l'experiència

El treball en xarxa en si no resulta innovador, però si fer-ho i potenciar-ho tot generant nous espais en moments on la presencialitat és complicada. I treballar de manera que col·lectius, empreses, i a altres entitats que donada la seva naturalesa concreta no acostumen a participar en projectes d'acció social al territori, ara sí que ho facin.

Tot i això, des del Poble-sec i les seves entitats s'ha aconseguit. S'han sumat forces veïnals per poder establir una xarxa de solidaritat i acció directa cap a les necessitats del veïnatge.

La pròpia Xarxa d'entitats socials és, de per ser, quelcom innovador. On el treball en xarxa compta amb un nou marc de gestió i disseny que permet situar de manera, tant tècnica com veïnal, les necessitats de les persones que viuen al Poble-sec, al centre.

Destacar també la flexibilitat dels equips de voluntariat establerts; on s'ha funcionat amb fluctuacions de persones voluntàries d'una entitat cap a altres on la necessitat, en aquell moment, era més constrenyent. I també, la del retorn positiu per part de les persones vinculades als projectes socials i que en el mateix moment o amb anterioritat, s'han beneficiat d'aquesta acció comunitària de suport.

En altres paraules, la persona atesa rep suport, però també fa valer la seva condició de veïna i se suma als equips i a les tasques de voluntariat amb incidència al barri.

### Principals factors que permeten la transferència i replicabilitat

Tant la Coordinadora d'entitats del Poble-sec com les entitats que s'han sumat a la Xarxa d'Entitats Socials del Poble-sec per a l'Emergència de la COVID-19, sumen anys de trajectòria d'acció social i comunitària al barri.

La seva base social és forta i la seva estructura també. En aquest sentit, cal un grup motor ampli i amb pes al territori on es vulgui fer incidència, ja que el desenvolupament i les tasques realitzades requereixen expertesa (cos tècnic), coneixement i vinculació al territori (Juntetes directives i cos de les entitats veïnal) i voluntat de canvi i de participació inclusiva. Cal també projecció a llarg termini on els projectes d'atenció es mantinguin en el temps. Com a mínim, el just i necessari per complir els objectius i no deixar demandes sense resoldre.

Si es tracta d'entitats petites, la proposta és també altament replicable, ja que tothom suma i ningú resta.

La implicació ha de ser conjunta i comunitària i per això és molt valuós que les persones receptores puguin també implicar-se i participar com a agents col·laboradors. En un temps com l'actual on fer xarxa és molt complicat, opcions com aquesta suposa una porta oberta a ampliar llur xarxa.